

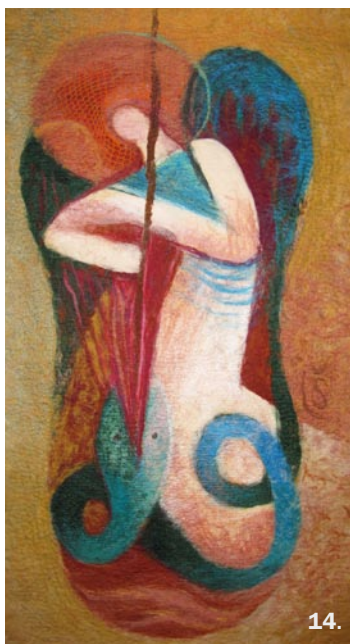
Lydie Šloufová

Narozena 12. 12. 1952 v Praze, 1975 absolvovala Pedagogickou fakultu v Plzni, po letech působení na Základní umělecké škole v Rokycanech vyučuje od roku 1992 na Církevním gymnáziu v Plzni. V roce 2006 se stala členkou Unie výtvarných umělců plzeňské oblasti.

Výstavy:

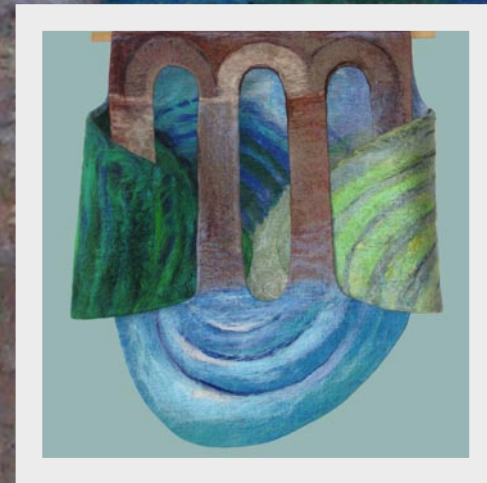
1984 Luna Plzeň, 1988 Dačice, Jindřichův Hradec, 1991 Chotěboř, Starý Plzenec, 1993 Rokycany, 1996 Sušice, výstavní síň PF UK Praha, 1999 Esprit Plzeň, 2000 Atrium Plzeň, Nepomuk, 2001 Rokycany, Klatovy, Dačice, 2002 Benešov nad Ploučnicí, Manětín, 2003 Vodňany, Mladá Boleslav, Písek, 2004 Mariánská Týnice a mléčný bar v Plzni, 2005 Jindřichův Hradec, 2006 Český rozhlas Plzeň a Třemošná, 2009 Zámecká galerie Třeboň, 2010 Galerie Jiřího Trnky Plzeň a Český rozhlas Plzeň, 2011 Kdyně, Aš a Domažlice, 2012 Tachov, 2013 Písek a Mladá Boleslav, 2014 Dačice, 2015 Český rozhlas Plzeň a Horažďovice, 2016 Praha-Dejvice a Cheb, 2017 Slavonice, Aš a Galerie Jiřího Trnky Plzeň.

Adresa: Manětínská 71, Plzeň, PSČ 323 31, telefon 377 535 348, 722 015 890



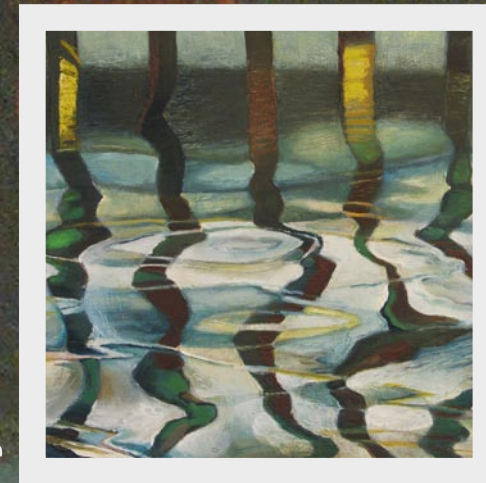
TAPISERIE

Lydie



ŠLOUFOVÁ

Lydie



ŠLOUFOVÁ

OBRAZKY

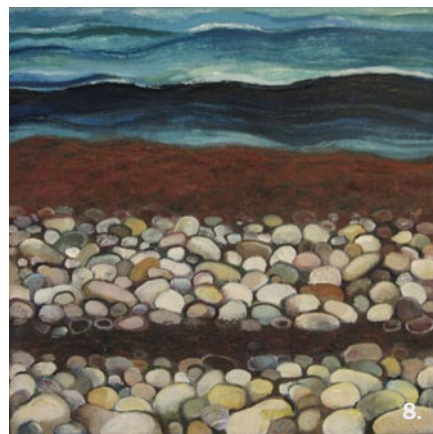
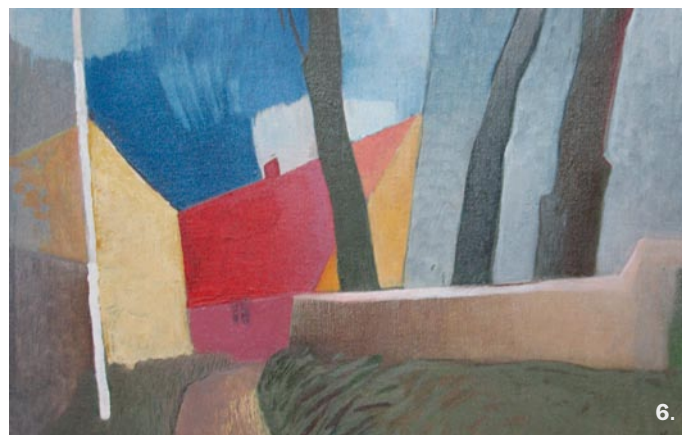
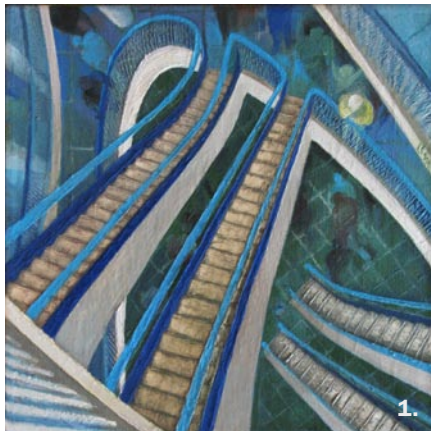
Lydie Šloufová patří k těm umělcům, kteří soustředěně a dlouhodobě pracují na několika základních tématech v neuzavřených cyklech. Tyto cykly mohou být rozvíjeny paralelně po několik desetiletí a autorka se k nim neustále vrací. Tak se může stát, že stejné nebo obdobné motivy v obrazech nebo materiálových realizacích se u ní objevují v různých časových obdobích, ovšem v poněkud jiné podobě s proměnou formálních stavebních prostředků a odlišným přístupem k výtvarnému uchopení námětu. V jednotlivých cyklech bychom mohli vysledovat logický a konsekventní vývoj ve zpracování motivů od realistického studijního pojetí k plošně stylizovanému tvaru a v některých případech až k přechodu od zpodobení konkrétního motivu k více univerzálnímu symbolu a znaku. Samozřejmě záleží i na tom, s jakým materiálem a technikou autorka pracuje. Celou její tvorbu bychom mohli rozdělit na volnou (obrazy, kresby, grafika) a dekorativní či materiálovou. Dlouhodobě je jejím oblíbeným materiálem zejména textil (goblén, aradecor, artaig, batika a další), ale pracuje i s jinými materiály, např. s kaširovanou papírovou hmtou. Volná tvorba se u ní prolíná s dekorativní a navzájem se prostupují a ovlivňují. Práce s textilním materiálem je limitována technickými postupy a možnostmi, je v ní kladen důraz na důsledně neiluzivní, plošné pojetí motivů, což se zpětně projevuje i v její tvorbě volné. Samostatnou kapitolu pak tvoří její koláže, ve kterých používá i reprodukce cizích děl, muchlání a trhání papíru i další způsoby práce, které nabývají charakter experimentu. Tomu odpovídají také ryze abstraktní, geometrické formy, jako jsou soustředné kruhy nebo jejich výseče, spirály a podobně (cyklus na téma Čas).

Některé cykly Lydie Šloufové svým rozsahem vydají na samostatné výstavy. Například již zmíněný cyklus Čas, nebo poslední didaktický cyklus Otvírací dveří, ve kterém zúročuje svoji dlouholetou zkušenost výtvarné pedagožky. Další cykly z posledních let, např. Mosty, Schody či Biblické motivy jsou zdokumentovány v autorských kalendářích nebo katalogích. Biblické motivy tvoří jeden z nejpočetnějších tematických celků v její tvorbě, věnuje se jim od počátku, což je dáno její evangelickou rodinnou tradicí, výchovou i pevně zakotveným životním názorem. Bývají také většinou vystavovány v evangelických kostelích a modlitebnách, ale nejen tam. Při realizacích výstav autorka využívá členitosti výstavních prostor k rozdělení tematických okruhů, někdy se zaměří jen na tvorbu volnou, jindy naopak pouze na tvorbu textilní, povětšinou však propojuje oboje, tak jako je tomu i na této jubilejní výstavě.

Právě proto že je jubilejní, má charakter dlouhodobější bilance a je vlastně malou retrospektivou. Jsou zde představena i autorčina privatissima zachycující rodinné vzpomínky, obrázky z cest či motivy z milované Vysočiny, kam se každoročně vrací. V užším výběru pak následují ukázky z cyklů Voda (Zrcadlení), Portály, Schodiště, Střechy a Štíty, doplněné prostorovými textilními objekty (např. aradecory z cyklu Mosty) nebo objektem z kaširované papíroviny (Vlaštovka). Historické náměty (katedrála, synagoga) sousedí s civilistními motivy (silnice, závory, nádraží, eskalátory a větrníky). Vzpomínky, historie a současnost se zde prolínají tak jako v životě.

Rozsáhlé a zralé dílo Lydie Šloufové vychází z poučení modernistickou tradicí, formátem i náplní jsou její díla spíše komorní a skromná, nechťejí nikoho šokovat, ale naopak vypovídají o životě a světě v intimní, osobní rovině. Představují poctivé úsilí a osobitý přínos na poli volného umění, v textilní tvorbě pak dosahují nevšedních výsledků a originality.

Václav Malina



Aradecor, kterým se zabývám už od roku 1977, tvoří velkou část mého díla. Realizují ho ve Kdyni v textilním ateliéru paní Milady Hynkové, která stála v šedesátých letech u zrodu této unikátní techniky spolu s jejím vynálezcem Františkem Šléglem.

Aradecor patří mezi netkané tapiserie. Výtvarník skládá a vrší chomáče barevného rouna. Zehlením se vlna slisuje a strojem Arachne prohehlí. Duté jehly Arachne zachytí první vlákno, na které narazí, a protáhne ho dospod. Aradecor je tedy prošit svým vlastním materiálem bez použití nitě. Působí proto spontánně a vzdušně. Proces skládání téměř lazurních vrstev, jejichž barvy se sčítají jako u akvarelu, a prošívání je možno několikrát opakovat. Výsledná barva a struktura pak závisí jen na zkušenostech výtvarníka.

Artaig je méně známý druh netkané tapiserie. Vznikl v Brně ve stínu známějšího „art protisu“. Princip prohehlení je velice podobný aradecoru, avšak rouno zde prochází pomalu několika řadami jehel. Pro autora z toho plyne, že se připravené tvary při procházení strojem méně deformují, nemají však onu spontánnost a rozevlátost aradecoru. Výsledná barva je mnohem více určována tím, co bylo přiloženo naposled.

U artaigu (a později u aradecoru) jsem se snažila odpoutat od obdélníkového tvaru a vrstvením vytvořit prostorové dílo (zejména je-li inspirací architektura), pracovat střídavě s lícem i rubem, s prostříženými otvory dveří, jimiž můžeme v myšlenkách procházet, s iluzí hloubky měnící se denním osvětlením.

Biblickými náměty se zabývám od nepaměti. Už jako dítě jsem se pokoušela ilustrovat Bibli. V 90. letech vyšly 2 díly „Cesty Božího lidu“ s mými kresbami. Tyhle drobné figurální kresby mají překvapivě mnoho společného s aradecorem, schopným svými monumentálními rozměry stát se dominantou shromažďovací místnosti. Protože technika aradecoru nedovolí chomáčům vlněného rouna vytvořit přesnou síť čar, mají kresby a aradecory podobnou míru zjednodušení či absence detailů.

Lydie Šloufová

Seznam reprodukcí:

1. Escalátory, olej
2. Stíny a záplaty, olej
3. Vůně dalek, olej
4. Volfírov, olej
5. Zralé pole, olej
6. Mrákotín, olej
7. Korint, olej
8. Příklad, olej
9. Vysychání, olej
10. Vnění II, olej
11. Most v Brtnici, aradecor
12. Duha, artaig
13. Zápas Jáкова s andělem, aradecor
14. Boj s drakem, aradecor
15. Království pokoje, artaig

Na obálce:

- Viadukt, aradecor
Vnění I, olej

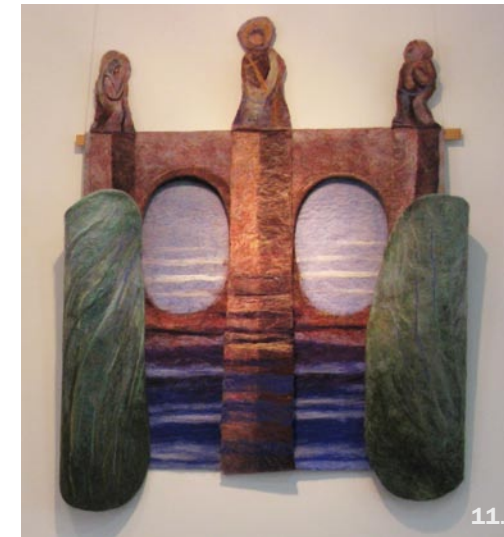


Foto: archiv autorky
Grafická úprava: Helena Vendová
Tisk: Typografik centr, Plzeň
Náklad: 300ks
Plzeň 2017