



*Włodzisław*

OBRAZY  
KRESBY



## NAPSALI :

...Oprostít se od viděného, ale nerozpustít se v barvě, neztratit její materiální konzistenci, nebýt její tíží připoután k zemi, nýbrž být nesen vzhůru. To je patrně zákon formy v díle M. Čelakovského. Vždyť existuje tíha, která táhne vzhůru, která nás pozvedá nad nás...

*Kurt Anglet, duchovní*

...To co je nevyslovitelné slovy, ta tajemná řeč kamenů, země, světla je zde zobrazena tak, jak ji autor vnímá. Řekl bych, že je jakýmsi překladovým slovníkem pro nás. Koli-krát jsem až po shlédnutí těchto obrazů uslyšel onu tajemnou krásu oblohy, nebo těžký a trnitý hrozen větviček...

*Ludvík Kovář, výtvarník*

...U Čelakovského mluví kámen za kámen. To není málo. Může mi být vytknuto, že si protiřečím, když řeknu, že Čelakovský není malířem monumentálních pláten. Formáty by tomu mohly nasvědčovat. Nedejme se zmást. Naopak. Jeho plátna mají to, co řekl Paul Eluard o moři „slza obklopená ze všech stran slanou vodou“...

*Jindřich Krátký, malíř*

Milý Mílo,

Jak můžeš očekávat úvodní slovo (a snad dokonce nějaké moudré slovo?) do katalogu zrovna ode mě? Od člověka, který nic podobného dosud nenapsal? Náš dlouholetý přátelský vztah by ve mně jistě vykřesal něco smysluplného, ale dovol, abych volila formu dopisu. Možná proto, že Tvou tvorbu považuji za tichou, komorní a leckdy velmi osobní. Nemohu a neumím jinak.

Znám Tě spoustu let prostřednictvím Tvých obrazů, které mně byly vždy velmi blízké. A když jsem potkala Tebe, už jako tvoje kolegyně, poznala jsem, jak moc se svým obrazům podobáš. Je úplně jedno, zda maluješ venkovské chalupy, kapličky v obilných polích, zídky z Provence nebo kmeny opuštěných jabloní. Vždy jsem vnímala a vnímám přímo hmatatelně Tvůj dialog malíře s tím nejposlednějším kamínkem, provázanost člověka s krajinou, pokoru k půdě a tradicím, ale také silné ovlivnění díly básnickými nebo klasickou hudbou. Víím, jak rád čteš poezii Vladimíra Holana nebo posloucháš hudbu Bohuslava Martinů. Tvé práce jsou lehce poznatelné nejen motivy a barevností, z níž zvláště modrá Tvým plátnům hodně sluší, ale taky strukturami, jimiž si před malováním pečlivě připravuješ plátna. Znám Tvé tahy štětce, rozvážné a skoro hladivé. Oproti tahům husího brka, jež používáš při práci na kresebných skicách v pléneru. Je radost sledovat Tě, s jakou rychlostí a umem rukou pohybuješ po papíru.

A nemohu opomenout ani Tvou zálibu ve středové kompozici, která jakoby zpomaluje čas a vymezuje se proti chaosu a křiku. Nevyprávíš, nejsi epik. Zastavuješ se. Zaznamenáváš pocity, nálady, emoce. Možná nevědomky, přesto intenzivně. Pracuješ se symboly, s nimiž si i divák laik dobře poradí, se skleněnkou nebo rostlinkou vklíněnou mezi kameny, s útržky dopisů, s kříží, s rozpukanými kmeny starých stromů. Na svých cestách po Šumavě, kde žiješ, na Vysočině nebo kdekoli jinde v Evropě sbíráš oblázky, aby sis jimi v malých miskách vytvářel útulná zákoutí třeba s větvičkou trnky. Nabízíš velmi neokázale to, co nám v dnešním světě chybí, ač si to možná nepřipouštíme – zastavení se, zamyšlení, klid, sepětí s přírodou. Ano, máme rádi překvapení, půvab nečekaností, taky někdy skočíme do neznámých vod, přesto se vždy vracíme domů, do jistoty. A to jsi Ty ta jistota. Jako ten kamínek. Já patřím k lidem, kteří se cítí velmi obohaceni Tvou tvorbou a přeji všem návštěvníkům Tvých výstav, aby se cítili stejně bohatí. A Tobě, Mílo, přeji k životnímu jubileu vše dobré.

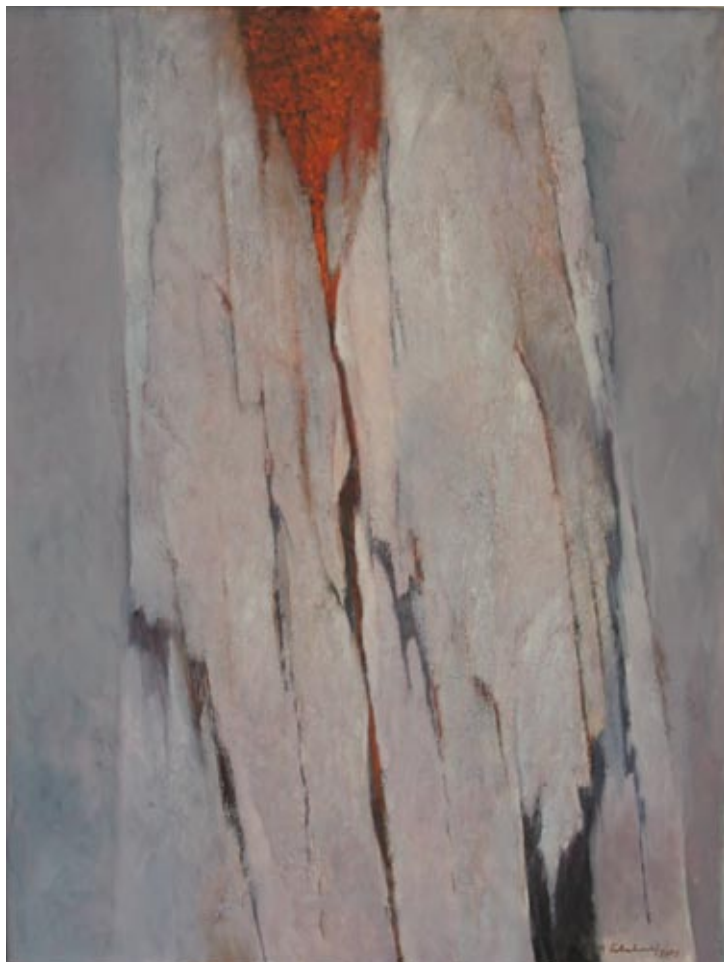
Anna Čecilová, malířka, srpen 2016



PRORŮSTÁNÍ



ZEMĚ A MRAK



SPÁRA



POČTA BÁSNÍKOVI



MOTIV ZE STRAVINSKÉHO





POCTA R. JEFERSOVI



ČEDIČOVÝ LOM



LOM



SVĚCENÍ JARA /STRAVINSKÝ/



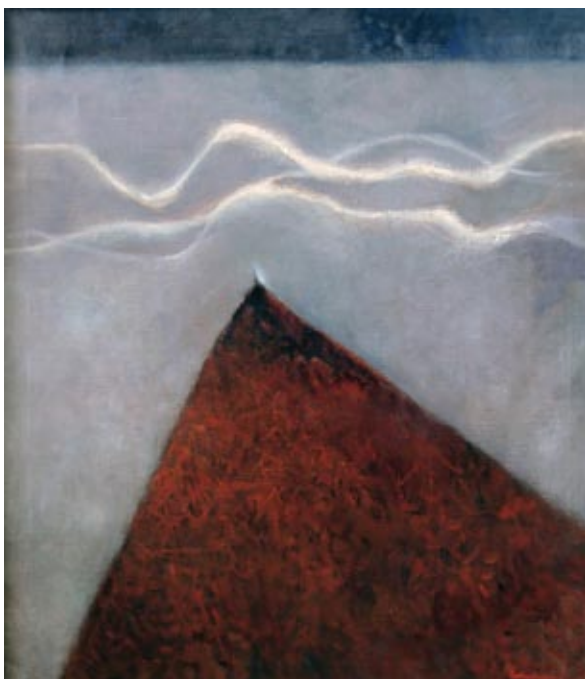
GLAGOLSKÁ MŠE /JANÁČEK/



VARHANY



VZPOMÍNKA NA KUKS



NAD LETIŠTĚM



ROZLET





MRTVÉ STROMY



VELIKONOCE



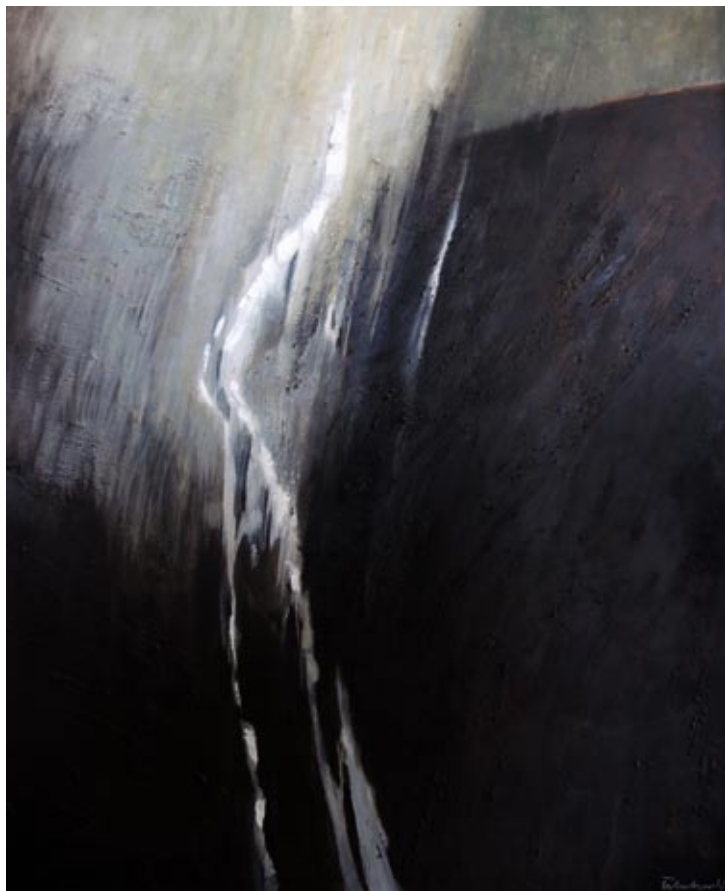
HRAJÍCÍ SKÁLA



NÁHROBEK



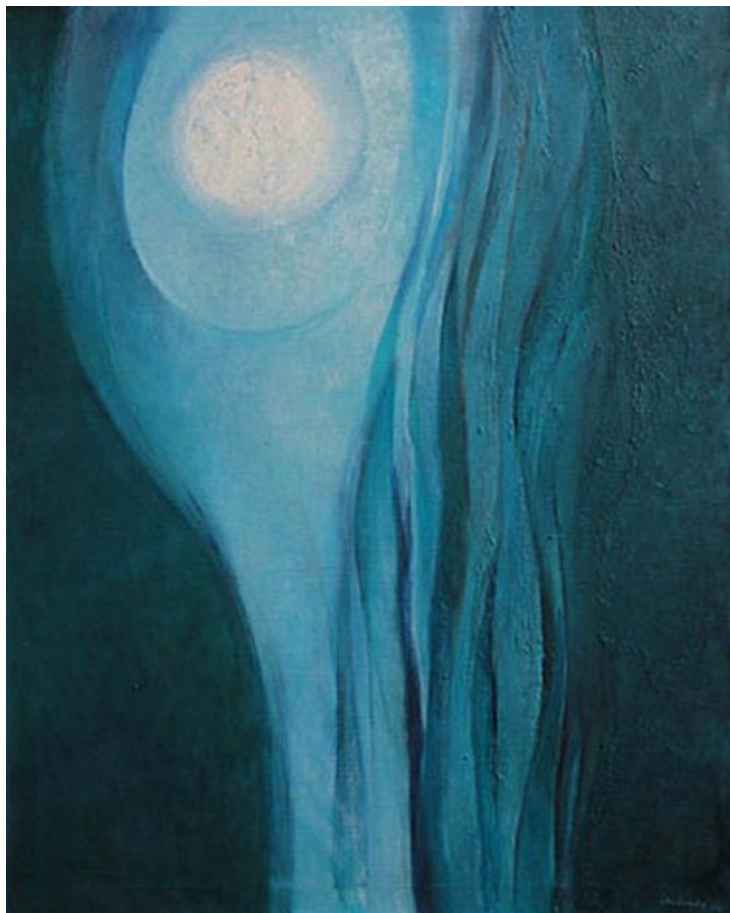
PRŮRVA



TÁNÍ



ZEMĚ NESLIČNÁ A PUSTÁ



ODDĚLENÍ SVĚTLA A TMY



ODDĚLENÍ ZEMĚ OD VOD

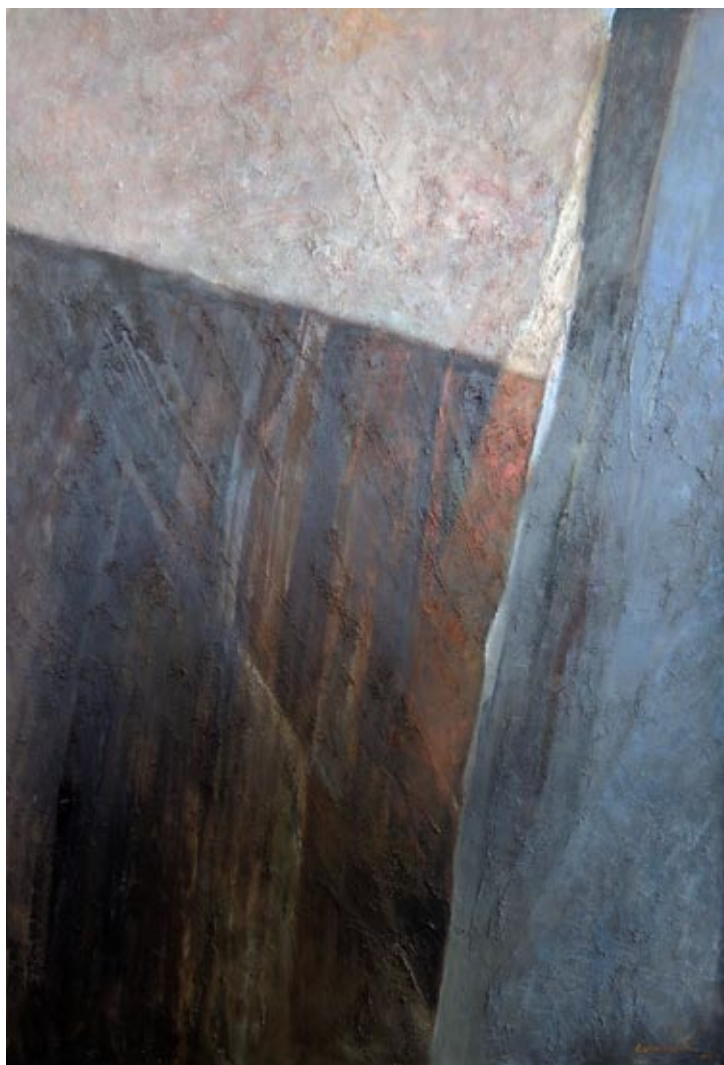


VZPOMÍNKA NA LA DE FANCE

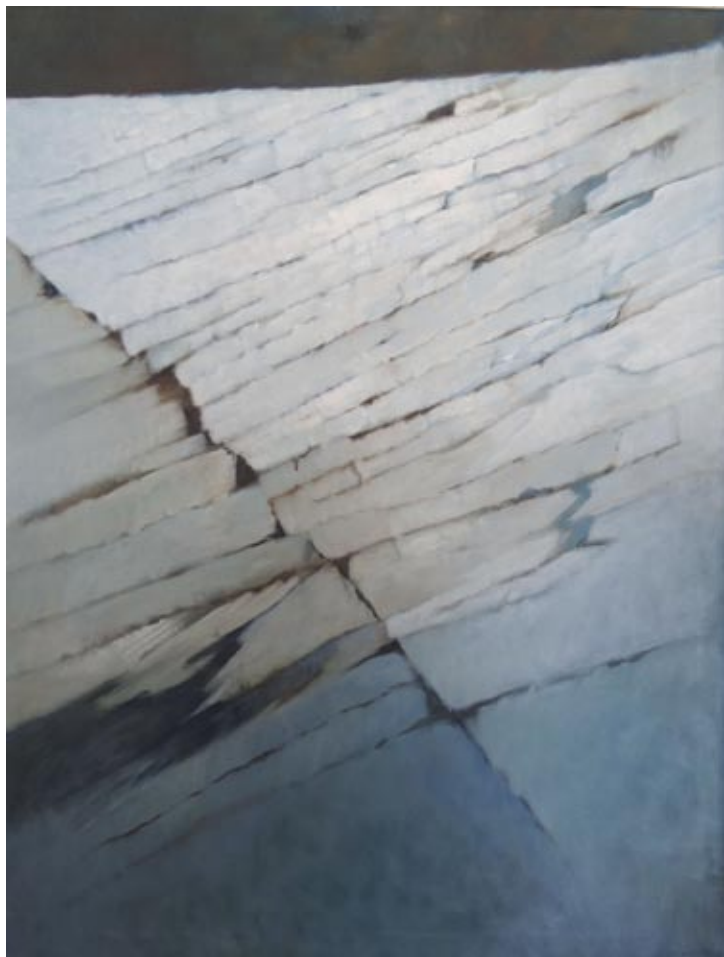




VZPOMÍNKA NA ATHÉNY



RABŠTEJNSKÉ LOMY



ANGLICKÉ POBŘEŽÍ



PAFOREK



JANÁČKOVA SKICA

# Miloslav Čelakovský

nar. 16. 4. 1937 v Plzni.

Výtvarné vzdělání získal soukromým studiem u Vladimíra V. Modrého, později na FFUK v Praze u Cyrila Boudy a Jiřího Patery v oboru výtvarné výchovy. Od počátku 60. let žije a pracuje na Klatovsku, zejména v Sušici, kde působil jako výtvarný pedagog.

Je členem UVU Plzeň.

Vystavuje od roku 1979 doma i v zahraničí (Plzeň, Praha, Sušice, Blatná, Klatovy, Most, Bukurešť, Berlín, Hemskerk – Holandsko), účastnil se řady členských výstav SČVU a UVU.

Vytvořil několik veřejných realizací, např. triptych Rentgen ve FN Plzeň, Křížová cesta ve farním kostele Zbečno.

Zastoupen ve sbírkách Zpč. galerie Plzeň, Artotéka města Plzně, Galerie Klatovy/Klenová, muzeum v Sušici a Blatné a v soukromých sbírkách ve Francii, Anglii, Německu a Holandsku.



Vydal M. Čelakovský u příležitosti své výstavy k životnímu jubileu v Galerii Sirkus, Sušice, duben–květen 2017 a v Galerii J. Trnky v Plzni, červen–červenec 2017.

Autor děkuje za finanční podporu Městskému úřadu Sušice.

Tisk: TCF print s.r.o., Plzeň



ZE SKICÁKU

