

Pavel Mutinský: **Poetická nit**

Galerie Jiřího Trnky, Náměstí Republiky 40, Plzeň, 23. května - 16. června 2024

*„Podle komise - Jícha a spol., prý to smrdí surrealismem.  
Tak jsem to dal Pavlovi Mutinských, protože není Jícha.  
Míra Havlic 25. XI. 74 v Plzni”*



Mám rád severní Plzeňsko, plaskou kotlinu, Mariánskou Týnici, Rabštejn, Manětín. Nebýt v Kralovicích porodnice, měl bych v rodném listu jako místo narození uvedenu obec Nebřeziny, stejně jako další nebřezinští rodáci. Z Nebřezin pochází český sochař, Myslbekův učitel Václav Levý (1820 - 1870), také stavitel a projektant, specialista na železobetonové mostní konstrukce Antonín Müller (1852 - 1927) nebo pan Benedikt Vladimír Holota (1922), katolický kněz a františkánský mnich, spisovatel, publicista, kreslíř a ilustrátor, který v době mého raného dětství předznamenal moji budoucí životní dráhu slovy: „Pavel bude malíř!”

Pokud se ohlédnu do minulosti, až kam sahá moje osobní povědomí o uměleckém životě v Plzni, rád si vybavuji vzácné vzpomínky na malíře Vladimíra Modrého. Měl jsem ještě to štěstí jako mladý chlapec, tehdy jeden z nejmladších adeptů kumštu v Plzni, se s ním setkat osobně. Atmosféru jeho vyobrazení rájů, mystických figurálních výjevů či melancholických krajin jsem od počátku svého vnímání velmi obdivoval. Dodnes mám před očima rozměrné kompozice: Modrý jelen, Petr a Lucie, Dětský věk... vystavené v Galerii ČFVU U červeného srdce v roce 1975. Pod obrazem Dona Quijota jsem často sedával u Havliců v pracovních panelákových bytech na doubraveckém sídlišti v ulici Pod Vrchem. Představu o Modrého kultovním obraze s názvem Šibenice jsem si utvořil jen díky fenomenálnímu vypravěči, kterým Vladimír Havlic nepochybně byl. Dynamické nebe, strach nahánějící schizofrenní barevnost, postapokalyptická atmosféra, ústředním motivem šibenice s malířskou paletou. Dodávám: Jak děsivě výmluvně... Na vlastní oči jsem tento nedokončený surrealistický obraz z roku 1953 mohl spatřit až někdy počátkem let devadesátých.

Vladimír V. Modrý (1907 - 1976) byl prvním (soukromým) učitelem mladého Vladimíra Havlice (1944 - 2004). Mladíček Míra Havlic chodil do rodiny Modrých od patnácti let svého věku (1959), poslouchal poutavá a jistě i poučná malířova vyprávění, půjčoval si knihy o umění a historii a u Modrého v ateliéru tajně vykouřil i svou první cigaretu.

O třináct let později (1972) jsem začal také jako patnáctiletý pravidelně navštěvovat Míru Havlice v jeho doubraveckém bytě, nejčastěji však v jeho lobežském ateliéru na statku u Vlášků. Stal jsem se také jeho soukromým (ateliérovým) žákem, vznikla tak jistá generační paralela. Díky jeho působení na moji, po umění dychtící duši, jsem získal do života jistě mnohé, ale především kladný vztah k písmu, k užité i volné grafice a jako začínající malíř jsem si prošel pod jeho vedením svou počáteční etapou v duchu klasické olejomalby, založené na hladkých valérech, podmalbách a lazurách. Byli jsme v téměř každodenním kontaktu do září roku 1975, kdy jsem odcházel na studia do Prahy a Míru Havlice jsem potom tudíž vídal vzácněji, někdy o víkendu, ale hlavně v létě na chalupě v Nebřezinách. Těch pár společných let, která nám byla dána, jsme prožili velmi intenzívně. Posléze po mně uvolněné žákovské místo v Havlicově ateliéru zaujal velmi nadaný kreslíř, mladý Tomáš Kypta, druhý Havlicův ateliérový žák.

Velice brzy jsem v rámci svého malířského projevu začal pocívat jistě tvůrčí rutinérství a absenci vývoje. Uvědomoval jsem si potřebu změny, potřebu vymanit se ze zaběhnutého malířského postupu hladké malby ve valérech a jasně definovaných hranicích, také potřebu posunu od lyrické stylizace k razantnějšímu zemitějšímu výrazu. Hnací motor nespokojenosti mne stále více nutil k experimentování s materiály mnohdy sotva představitelnými k využití ve výtvarné praxi. Toto dobrodružné počínání, hraničící až s posedlostí, se stalo příčinou mého okouzlení surrealisticko-informelní estetikou a vyústilo až v obsedantní fascinaci strukturami.



Svůj díl odpovědnosti, v dobrém slova smyslu, nese jistě můj o čtrnáct let starší kamarád Zbyněk Jetleb (1943 - 2006), člověk velmi kreativní a vskutku renesanční. Vytvářel dadaistické asambláže a objekty, strukturální grafiku a vizuální básně, mimo jiné byl také autorem a spoluautorem několika unikátních samizdatů. Od konce šedesátých let do konce let sedmdesátých spolupracoval s hradeckým pop-artistou a konceptuálním umělcem Milanem Langerem na land-artových a body-artových performancích. Jako člen Spolku přátel Vladimíra Boudníka plnil úlohu spojovacího článku mezi lidmi z okruhu Boudníkových přátel, Hrabalovými pábiteli, plzeňskými literáty a výtvarnými tvořícími mimo hlavní proud.

Nebylo těžké vytušit, že Míra Havlic, jako absolvent ateliéru profesora Františka Muziky, nebude z mých experimentů příliš nadšený. Nějaký čas jsem dělal obě polohy současně, klasickou oficiálně, experimenty jen pro sebe. Dnes si myslím, že on to brzy prohlédl, ale zdržel se zcela záměrně předčasných soudů. Uměl hledat v druhém jeho silné stránky, aby je pak pomáhal rozvíjet, nesnažil se vychovávat svoji kopii.

Experimentoval jsem s akrylátovou disperzí, kombinoval olejomalbu s nátěrovými hmotami, míchal si vlastní tmely, vrstvil laky, obrazovou plochu mnohdy destruoval, aby následná preparace posunula stav na jiný level. Začal jsem prožívat nová tvůrčí dobrodružství, tvorba se mi stala opět radostí a hrou, používal jsem techniky, které začaly být už Havlicovu pojetí malby velmi vzdálené. Zdá se, že v mém tvůrčím vývoji nastala etapa, kdy už začalo být hladké valérové malbě definitivně odzvoněno.

Vyjádřeno slovy mého profesora dějin umění na SUPŠ doktora Bohumíra Mráze: „Poučen a možná i inspirován posurrealistickým okruhem pražské umělecké školy“ vytvářel jsem práce na pomezí malby, reliéfu a asambláže, posouval, překračoval a bořil hranice disciplin. Možná mám někde hluboko v podvědomí uloženu informaci o vztahu ke hmotě, té metafyzické matérii, protože jsem v dětství toužil být, nepochybně vlivem příkladu Ladislava Fládra, sochařem.

Milosrdné řízení osudu ve studentských dobách mě přivedlo ke šťastnému setkání s malířem Milanem Hesem (1945 - 2002), docentem katedry výtvarné výchovy na Pedagogické fakultě v Plzni a posléze této katedry vedoucím. Hes kdysi po absolvování této fakulty aspiroval na pražské AVU v ateliéru profesora Jana Smetany. Odborná veřejnost Hese znala jako vynikajícího malíře, jako znalce moderního umění a zkušeného pedagoga. Nebyl ale školometským mentorem, malbu vyučoval tak, že naznačil, napověděl, ale nikdy neprozradil vše na první dobrou: Ať má student pocit, že si řešení nalezl sám...

Měl velký smysl pro empatii, uměl odhadnout, co se v hlavě mladého malíře - studenta odehrává. Na počátku osmdesátých let začíná mít na můj tvůrčí vývoj viditelný vliv. Lidsky jsme si rozuměli, neboť jsme vyznávali shodné umělecké hodnoty. Navštěvovali jsme se vzájemně ve svých ateliérech, testovali nové materiály, konzultovali poznatky i mimo školu. Hes vykonával oponenturu mojí diplomové práce z oboru malby. V roce 1986 mi pomohl s mojí první významnější autorskou výstavou, napsal úvod do katalogu, ve kterém publikoval vystihující myšlenku o mém civilistním projevu volně navazujícím na odkaz Skupiny 42. Dokonce se nabídl, že tu moji výstavu i osobně zahájí. Vděčím mu za mnohé. Škoda jen, že se nemohl vyrovnat s mým rozhodnutím, namísto umělecko-pedagogické kariéry po jeho boku, dát přednost „obyčejné“ práci ve svobodném povolání.

Za jisté prozíření a formální posun v malbě v širším kontextu středoevropského vnímání obrazu vděčím profesoru Josefu Šteffelovi (1928 - 2001). Vyučoval malířskou kompozici, neboli výstavbu obrazu. Díky němu jsem pochopil způsob, jak vyjádřit prostor pomocí hodnoty a řazení barevných ploch, princip, jak se vyhnout iluzi perspektivy, v dané fázi pro mne poznatek zcela zásadní.

Během studií jsem se pochopitelně setkal s řadou dalších zajímavých lidí a kvalitních výtvarníků, nebudu se snažit vyjmenovávat všechny, neboť kdybych opomněl být jen jedno jméno, dopustím se závažného faux pas.

Následující léta, osmdesátá, pro mne znamenala vstup na profesionální dráhu a nástup překotného tvůrčího rozmachu.



## Poetická nit

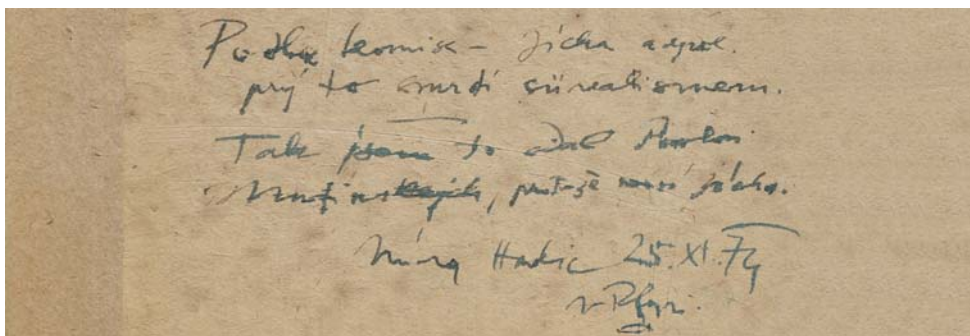
Koncept této výstavy je výsledkem sloučení dvou, původně samostatných, autorských projektů. Mapuje moji tvůrčí cestu v kontextu s retrospektivní linií dvou generací navazujících mentorů a prezentuje výběr autorů plzeňské poetické (nerealistické) scény. Přesahy obou projektů umožňují sledovat linii vědomého i spontánního mezigeneračního předávání námětů, názorů a myšlenkových proudů, vyjádřeno plzeňským „výtvarnickým“ žargonem: linie = lajna, nit.

Přenesme se do sedmdesátých let minulého století, do doby, kdy jsem rozum bral a moje vlastní tvorba začala nabývat vážnějších obrysů. Od roku 1974 až po převážnou část let osmdesátých, v období, které jsme si navykli označovat výrazem „normalizace“, některá slova, oproti dobám minulým a stejně tak oproti dnešku, zaznamenala jistý významový posun. Některé termíny byly dokonce téměř zapovězeny, byly nahrazovány jinými - přijatelnějšími, řečeno dnešním módním newspeakem „korektnějšími“. Příkladem je dnes běžný umělecko-historický termín „surrealismus“. Nebylo mnoho jiných výrazů, které by dráždily tehdejší teoretiky umění - vykladače socialistického realismu více, než právě tento výraz. Díla s obsahem nerealistickým, nadrealistickým (na Slovensku), či fantaskním jsme označovali slovy utopická, pohádková, vše, co by si zasluhovalo jednoznačný přívlastek „surrealistické“, jsme nazývali eufemisticky „poeticky laděné“. Kdo určoval hranice, že Nezvalova Abeceda byla ještě přijímána, kdežto Praha s prsty deště nebo Skleněný havelok už ne...

Co mě to jen připomíná. Ve svém románu nazvaném „1984“ popsal George Orwell funkci newspeaku a doublespeaku. Jsou to samozřejmě konstruované hyperboly. Ale nenechme se mýlit, podobné jazykové konstrukty se vyskytují i dnes, převážně v mainstreamových médiích - ohýbání významu, záměna, posun, náhrada. V širším kontextu to, co byla dříve novinářina, je dnes nahrazeno propagandou nebo uplacenou PR. Běžným mediálním principem se stalo otáčení skutečnosti o 180 stupňů. Je-li zapotřebí eliminovat alternativní názory, pak je nutné hbitě označit oponenty tím, čím by zcela právem označili oni nás.

S jistou dávkou nadsázky se nabízí otázka: zda jsme nebyli v Plzni v roce 1974 oproti Orwellovu románu již o deset let vpředu a druhá: kam zmizelo to lehké našlapování kočky z cyklu Toyen Schovej se, válko!

Pavel Mutinský, duben 2024



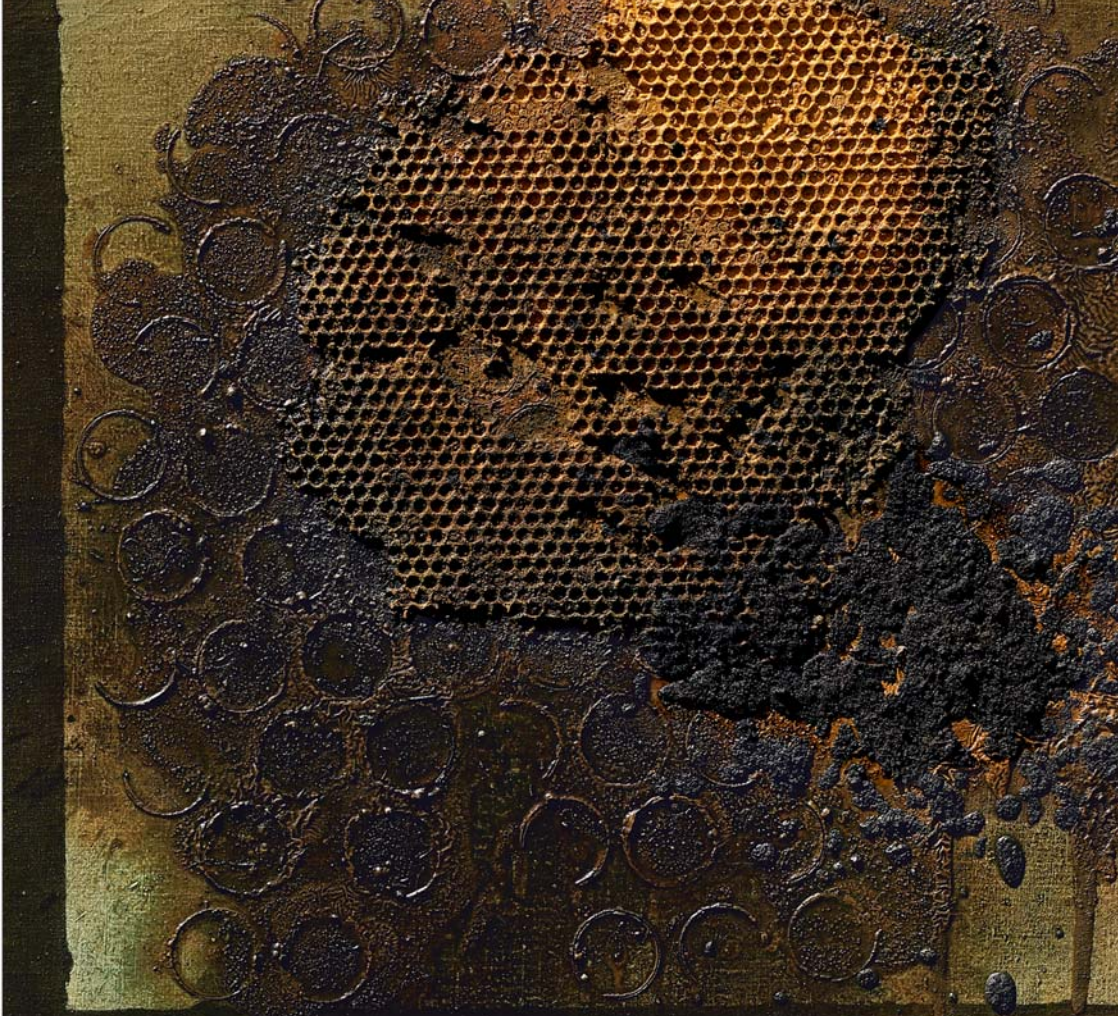
Připis na reversu obrazu Vladimíra Havlice V bouři, obraz odmítnut uměleckou jury ČFVU v Plzni

Strana 1: Pavel Mutinský: Requiem - partitura se zvukovou stopou, kombin. technika / deska, 57,5 x 41,5 cm, 2024

Strana 4: fotografie z ateliéru, červenec 2023, foto Jaroslav Hák

Strana 6: Invaze trubců, email, olej, asfalt / plátno, 100 x 95 cm, 1990 (výřez), foto Miroslav Matoušek (str. 1, 6)





9

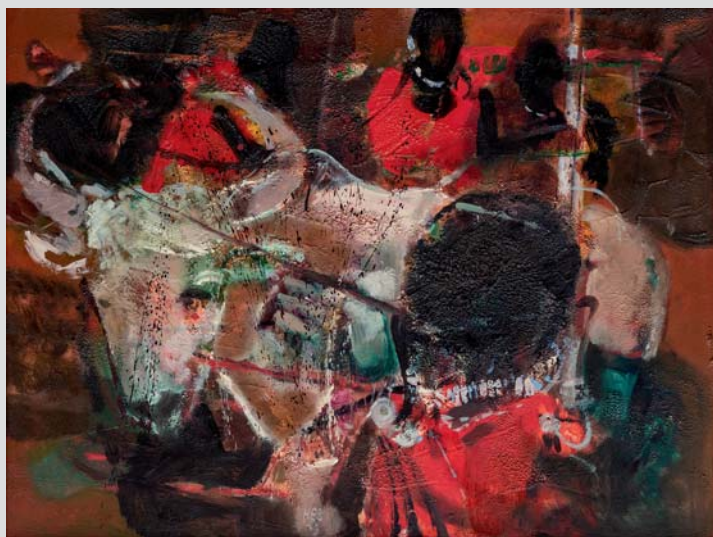
8

9

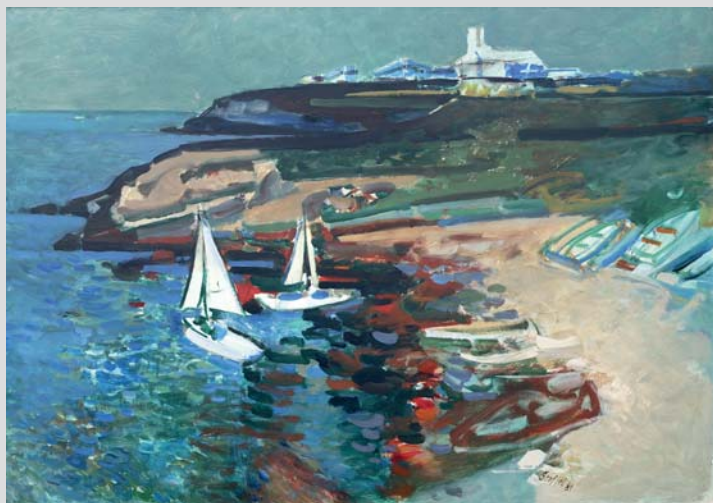




Vladimír Havlic  
Pizeňské pastorále  
olej / plátno  
100 x 130 cm  
1965 - 68



Milan Hes  
Masajové  
olej / sololit  
60 x 80 cm  
1979



Josef Šteffel  
Černomořská zátoka  
olej / sololit  
100 x 140 cm  
1981

# Poetická nit

Emil Filla /1882-1953/  
Alexandr Archipenko /1887-1964/  
František Muzika /1900-1974/  
Vladimír V. Modrý /1907-1976/  
Jan Smetana /1918-1998/  
Benedikt Vladimír Holota /1922/  
Vladimír Boudník /1924-1968/  
Karel Těšínský /1926-2005/  
Josef Šteffel /1928-2001/  
Ladislav Fládr /1935-2007/  
Vladimír Havlic /1944-2004/  
Milan Hes /1945-2002/  
Zbyněk Jetlebský /1946-2006/  
Pavel Mutinský /1957/

